

**Методические рекомендации  
по работе в модуле  
«Учет продуктов питания»**

**ПП «ПАРУС-Бюджет 8»**

**2012 год**

## Оглавление

1. Описание .....	3
2. Параметры Системы .....	5
3. Заполнение словарей.....	6
Рекомендуемый порядок заполнения словарей.....	6
Содержание специальных словарей .....	7
4. Регистрация образцов документов .....	16
Образцы меню-раскладок .....	16
Образцы меню-требований.....	16
5. Формирование основных документов.....	17
Регистрация сведений о наличии довольствующих.....	17
Меню-раскладки .....	18
Меню-требования .....	22
Требования-накладные (Внутренние документы) .....	23
6. Подготовка прочих отчетных документов .....	25
Анализ потребления продуктов питания за период.....	25
Расчет стоимости питания за период.....	26
7. Приложение .....	28

## 1. Описание

ПП "Учет продуктов питания" разработан для использования в службах питания в бюджетных организациях. Данный программный модуль используется совместно с модулем «Бухгалтерский учет (Бюджет)» и позволяет составлять меню в зависимости от особенностей питания, и передавать данные для списания в модуль «Бухгалтерский учет (Бюджет)». Имеется возможность учета в централизованной бухгалтерии по нескольким учреждениям.

Модуль «Учет продуктов питания» позволяет:

- вести учет в разрезе складов (столовые в составе организации), выделенных подразделений, категорий довольствующихся, диетических столов, времени приема пищи;
- вести справочники продуктов питания, типовых блюд, диетстолов, категорий довольствующихся и др.; причем регистрация продуктов происходит с указанием химического состава и энергетической ценности; имеется возможность выставлять соответствие одного продукта с несколькими позициями справочника номенклатур; имеется возможность вести учет продуктов питания по группам (мясо, молоко, овощи и т.п.), определяемых пользователем; имеется возможности учитывать разное количество нетто (брутто) продукта в блюде в зависимости от сезона;
- для каждой категории довольствующихся регистрировать среднесуточный набор продуктов на одного довольствующего по группам продуктов и регистрировать плановую стоимость одного дня пребывания на одного довольствующего;
- составлять образцы меню-раскладок, меню-требований;
- регистрировать сведения о наличии довольствующихся для возможности использования при составлении меню-раскладки;
- составлять меню-раскладки вручную или на основании заранее подготовленных образцов;
- производить расчет цены списания и подбор номенклатуры, доступной для списания, по данным бухгалтерского учета;
- при составлении меню-раскладки производить замену продукта из списка допустимых замен;
- составлять меню-требования вручную, на основании образцов, или на основании меню-раскладок;
- автоматически формировать требования-накладные на выдачу продуктов со склада на основании подготовленных меню-раскладок или меню-требований;
- рассчитывать остатки от округления продукта до целого по блюду или по документу с возможность формирования отдельных документов на списание или перемещения полученных остатков (акты на списание или требования-накладные);

- для централизованной бухгалтерии можно составлять документы для нескольких организаций;
- составлять отдельные меню-раскладки и меню-требования на выдачу сухого пайка в отделения;
- получать различную отчетность.

Данный модуль работает совместно с модулем «Бухгалтерский учет» на единой базе. В модуле «Бухгалтерский учет» на основании сформированных «Внутренних документов» создаются проводки по списанию продуктов питания.

В отдельности модуль позволяет вести учет только расходования продуктов питания и формирование необходимых печатных форм.

Основные этапы работы в модуле «Учет продуктов питания»:

- регистрация сведений о наличии довольствующихся;
- составление меню-раскладок с учетом количества довольствующихся;
- расчет цены списания продуктов с подбором номенклатуры и с учетом остатка на дату составления меню-раскладки;
- формирование меню-требований на выдачу продуктов питания со склада как на основании меню-раскладок так и по образцу;
- формирование внутренних документов на основании меню-требований (или меню-раскладок) для отработки расходования продуктов питания в модуле «Бухгалтерский учет»;
- печать отчетных форм.

## 2. Параметры Системы

Номер	Код	Наименование	Описание
1194	RevalControlAnl1	Учитывать аналитику 1-го уровня для пересчета цены списания	Пересчет цены списания в меню-требованиях и в меню-раскладках если выбран метод «Оборотная ведомость по ТМЦ» выполняется с учетом аналитики тех уровней, для которых значение настройки = Да.
1195	RevalControlAnl2	Учитывать аналитику 2-го уровня для пересчета цены списания	
1196	RevalControlAnl3	Учитывать аналитику 3-го уровня для пересчета цены списания	
1197	RevalControlAnl4	Учитывать аналитику 4-го уровня для пересчета цены списания	
1198	RevalControlAnl5	Учитывать аналитику 5-го уровня для пересчета цены списания	
1373	FoodRequirements_DocPref	Префикс номера документа меню-требования	Префикс номера документа меню-требования
1372	FoodRequirements_DocType	Тип документа меню-требования	Тип документа меню-требования
1420	FoodEatersQuantConst	Количество довольствующихся в течение дня постоянно	Если выставлена настройка раздела «Количество довольствующихся постоянно в течение дня», то не допускается указание НЕ основного «Времени подачи сведений» (то есть такого, у которого НЕ выставлен чек «основная меню-раскладка»). При попытке сохранения такой записи выдается сообщение об ошибке «Количество довольствующихся постоянно в течение дня, время подачи сведений может быть только основным»
1427	FoodRequirementsCalcPriceMethod	Метод расчета цен	Выбор из списка: -Оборотная ведомость по ТМЦ, -Учетные цены номенклатур.

### 3. Заполнение словарей

#### Рекомендуемый порядок заполнения словарей

В Системе используются некоторые словари, доступные также в модулях «Бухгалтерский учет», «ЦМТС».

Поскольку при заполнении одних словарей могут потребоваться данные других словарей приводим рекомендуемый порядок заполнения словарей:

Наименование словаря в модуле «Учет продуктов питания»	Наименование модуля Системы, в котором используется данный словарь	
	«Бухгалтерский учет»	«ЦМТС»
Единицы измерения	+	+
Группы товарно-материальных ценностей	+	+
Номенклатор	+	+
Контрагенты	+	+
Склады	+	+
План счетов	+	+
Группы продуктов	-	-
Продукты питания	-	-
Справочники рецептур	-	-
Диетические столы	-	-
Сезоны	-	-
Категории блюд	-	-
Типы блюд	-	-
Блюда	-	-
Классификатор продуктов	-	-
Категории довольствующихся	-	-
Время приема пищи	-	-
Время подачи сведений	-	-
Пункты питания	-	-
Учреждения	-	-

## Содержание специальных словарей

Остановимся на специальных и важных словарях, используемых в данном модуле.

- 1) Словарь «**Группы продуктов**» предназначен для регистрации списка групп продуктов и используется при регистрации классификатора продуктов и категории довольствующих (Рисунок 1).

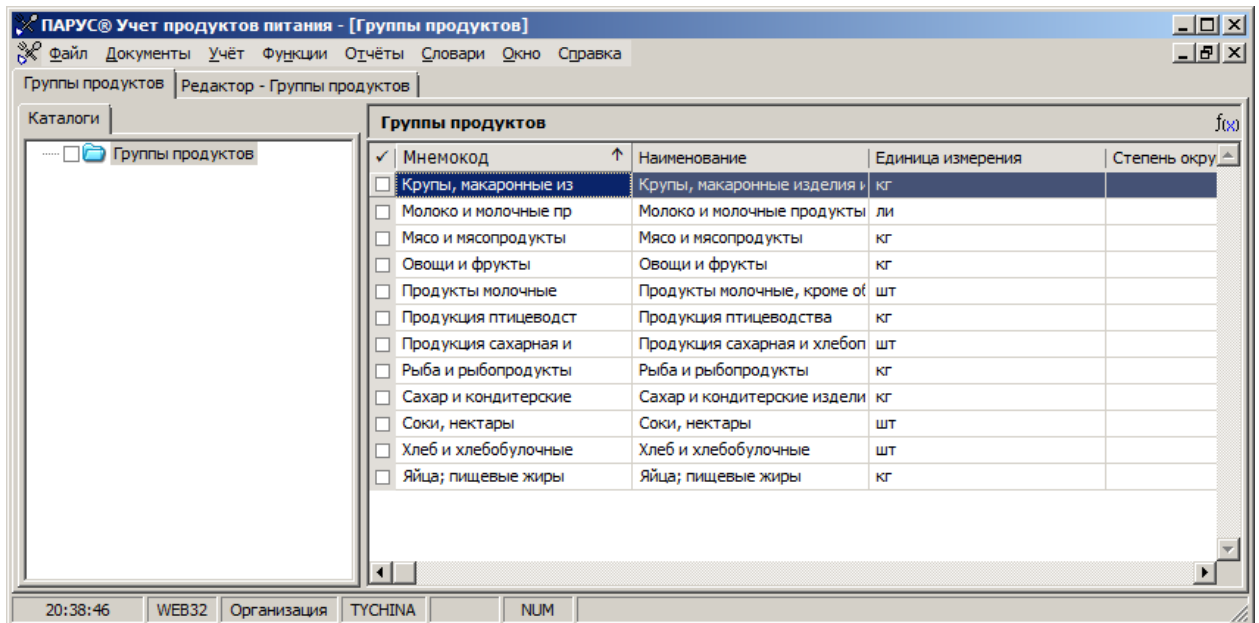


Рисунок 1 – Группы продуктов

В поле «**Единица измерения**» указывается единица измерения для группы продуктов, в которую в дальнейшем пересчитываются нормативное и фактическое количество потребления продуктов по группе при формировании меню-требования.

В поле «**Степень округления**» указывается количество знаков после запятой для проверки нераспределенного количества продуктов питания при формировании внутреннего документа по меню-требованию.

При формировании внутреннего документа по меню-требованию (или по меню-раскладке) во внутренний документ перенесутся только те продукты, по которым требуемое количество **распределено по счетам** для списания с точностью до этого количества знаков после запятой. В противном случае выходит сообщение об ошибке.

*Например, пусть степень округления данной группы продуктов указано 2, по меню-требованию требуется продукт, относящийся к этой группе, в количестве 0,154гр. Если данный продукт питания распределен по счетам в количестве 0,15гр, то формирование внутреннего документа пройдет без ошибок. Если данный продукт питания распределен по счетам в количестве 0,14гр, то выйдет сообщение с ошибкой «Имеются нераспределенные количества продуктов...».*

- 2) Словарь «**Продукты питания**» предназначен для хранения информации о продуктах питания и используется при регистрации типовых блюд, меню-раскладок, меню-требований и их образцов. Для различных продуктов питания в словаре хранятся такие характеристики продуктов питания, как мнемокод, наименование, содержание белков, жиров углеводов и холестерина, калорийность и другие характеристики продуктов (Рисунок 2).

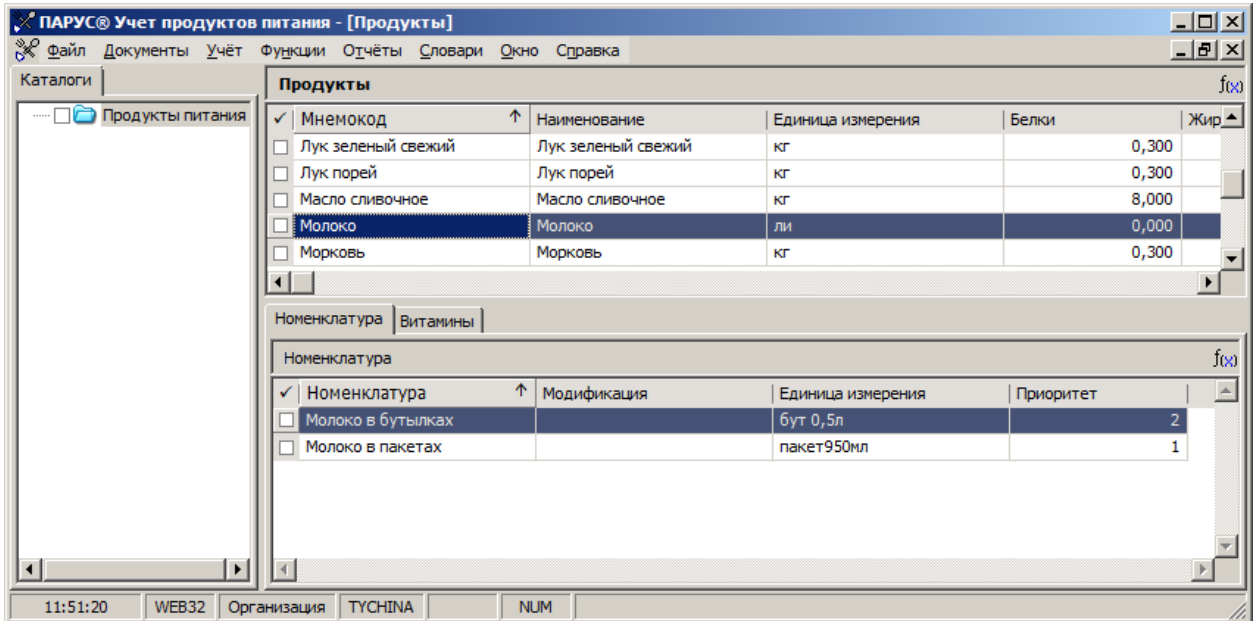


Рисунок 2 – Продукты питания

Поле «**Единица измерения**» продукта предназначено для указания единицы измерения продуктов, и используется для контроля добавления только тех позиций номенклатуры, имеющих единицу измерения той же категории что и единица измерения продукта.

Признак «**Округлять до целого**». Если признак выставлен "**не округлять**", то округление количества продукта не производится.

Если выставлено "**округлять по блюду**", то округление происходит при добавлении меню-раскладки, при добавлении продукта "Нераспределенное количество брутто по всем порциям" округляется в большую сторону до целого числа.

Если при формировании внутреннего документа в меню-раскладке или меню-требовании выставлен чек "Отдельный документ по остаткам", то продуктам с признаком "**округлять по документу**" формируется отдельный документ, в котором количество - разница между полученным при округлении требуемого количества продукта до целого числа и требуемым количеством продукта (если оно не целое число).

Если выставлен «**Признак обязательности сезонности**», то при добавлении данного продукта в блюдо обязательно нужно будет разбить по сезонам с указанием количества брутто и нетто в зависимости от сезона.



В поле «**Приоритет**» позиции номенклатуры, привязанной к данному продукту питания, указывается порядковый номер подбора номенклатуры при расчете цены списания по оборотной ведомости ТМЦ. Чем меньше номер, тем выше приоритет.

С использованием **функции формирования продуктов** питания по номенклатуру можно сформировать продукты питания по помеченным позициям номенклатора. При добавлении продукта питания к нему будет привязаться номенклатура, по которой происходило формирование.

После формирования продукта питания по номенклатуру необходимо указать содержание белков, жиров углеводов и холестерина, калорийность и другие характеристики продуктов. Также с использованием словаря номенклатор к продукту питания можно зарегистрировать список **витаминов и минеральных веществ**, содержащихся в данном продукте питания.

- 3) Словарь «**Справочник рецептов**» служит для хранения справочников рецептов по блюдам. Используется при заполнении словаря «Блюда» (Рисунок 3).

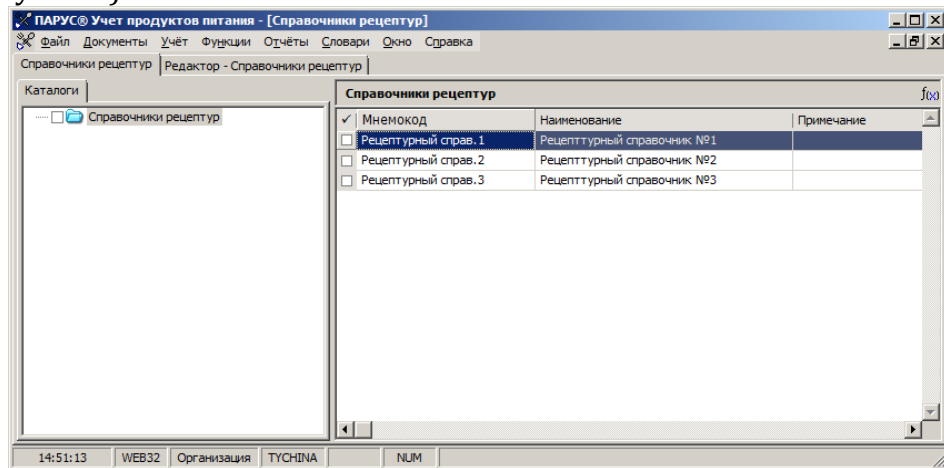


Рисунок 3 – Справочники рецептов

- 4) Словарь «**Диетические столы**» служит для хранения списка диетических столов (Рисунок 4).

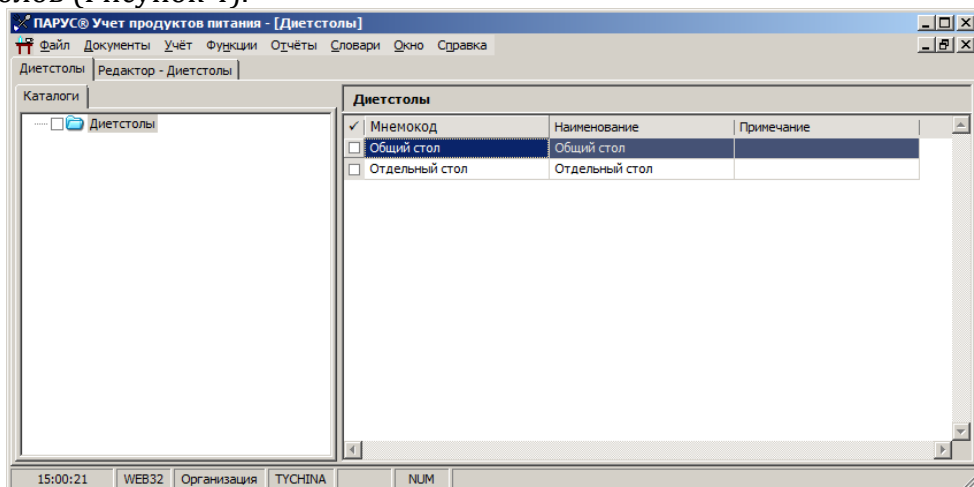


Рисунок 4 - Диетические столы

- 5) Словарь «**Сезоны**» служит для хранения дня и месяца начала сезона. Словарь нужен для регистрации изменений норм потребления продуктов и групп продуктов в зависимости от сезонности; для регистрации изменений количества брутто и нетто продукта, требуемого для приготовления определенного блюда, в зависимости от сезонности (Рисунок 5).

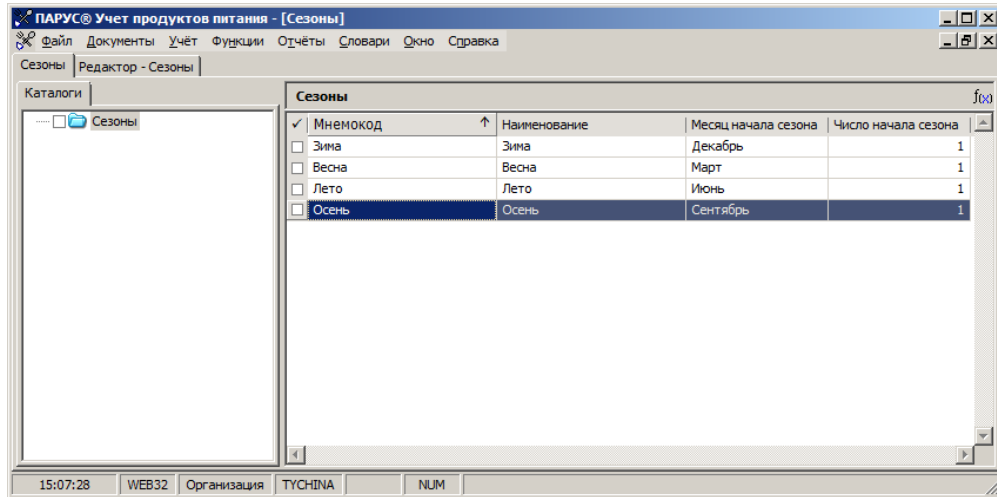


Рисунок 5 - Сезоны

- 6) Словарь «**Категории блюд**» служит для хранения дополнительной информации по блюдам - категорий. Например: молочные блюда, мясные блюда, рыбные блюда и прочее. Используется при заполнении словаря «Блюда» (Рисунок 6).

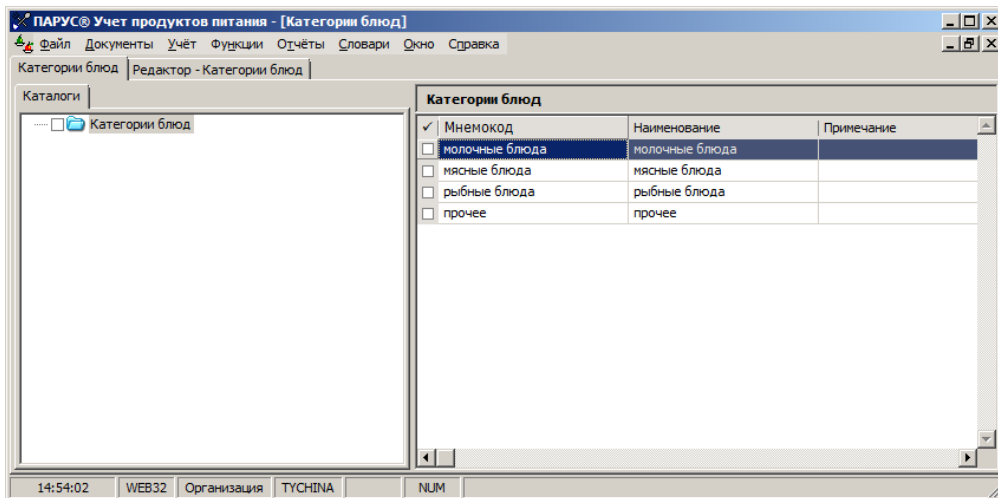


Рисунок 6 – Категории блюд

- 7) Словарь «**Типы блюд**» служит для хранения дополнительной информации по блюдам – типы блюд. Например: первые блюда, вторые блюда, десерт и прочее. Используется при заполнении словаря «Блюда» (Рисунок 7).

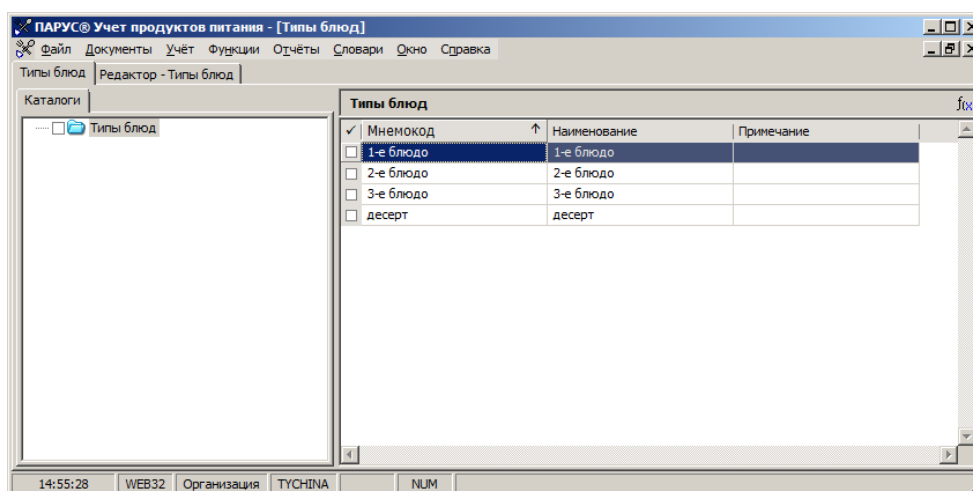


Рисунок 7 – Типы блюд

- 8) Словарь «Блюда» служит для хранения информации по блюдам (Рисунок 8). Блюдо добавляется в разрезе подразделений, номенклатуры блюда с указанием справочника рецептур, выхода готового блюда, продуктов и их замен, входящих в состав блюда, списка диетических столов, для которых используется данное блюдо.

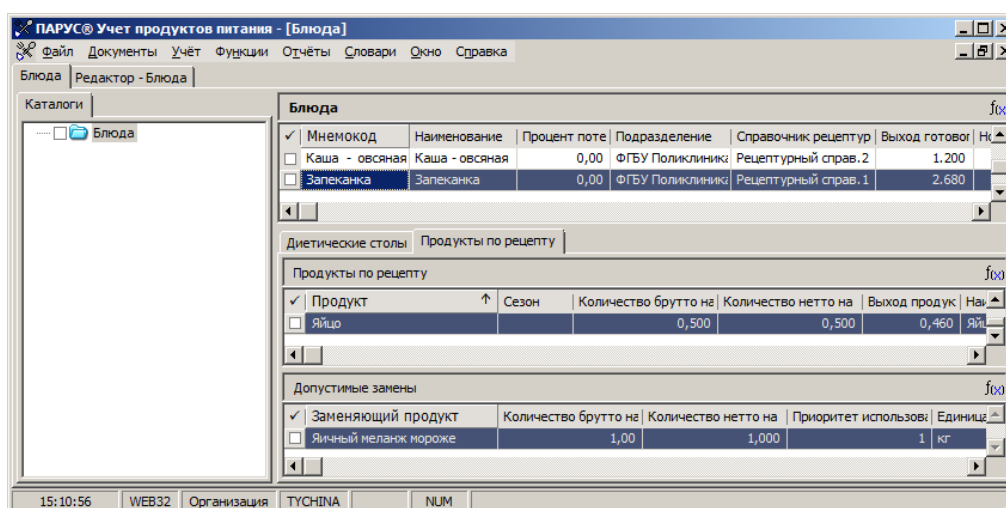


Рисунок 8 – Блюда

**Выход готового блюда** может быть рассчитано автоматически с группировкой по полю «Группировка продукта для расчета выхода», если стоит галка «Автоматический пересчет», и записано в формате: <сумма выхода продукта по записям группы 1>/ <сумма выхода продукта по записям группы 2>/ <сумма выхода продукта по записям группы 3>....

Например, в блюдо «Борщ» входят следующие записи спецификации «Продукты по рецепту»

- говядина (группировка 1, выход в блюде 80)
- картошка (группировка 2, выход 30)
- свекла (группировка 2, выход 15)
- лук (группировка 2, выход 5)
- морковь (группировка 2, выход 10)
- вода (группировка 2, выход 140)

- сметана (группировка 3, выход 15)

Тогда поле «Выход готового блюда» в заголовке блюда будет иметь следующее значение: «80/ 200/15».

Если при добавлении продукта в состав блюда у данного продукта стоял **признак обязательности сезонности**, то данный продукт необходимо зарегистрировать по каждому сезону с указанием количество брутто и нетто необходимое для приготовления блюда на одну порцию. При добавлении блюда в меню-раскладку, продукт, входящий в состав данного блюда, будет автоматически перенесен в спецификацию, если по данному сезону он предусмотрен, и будут проставлены количество нетто и брутто для данного сезона. Сезон будет подобран на дату меню-раскладки.

Для каждого продукта можно указать список заменяющих его продуктов. В списке замен указывается «**Приоритет использования замены**» для подбора заменяющего продукта питания.

Из раздела доступна печать документов:

«**Карточка-раскладка (Форма №1-85)**», «**Технологическая карта кулинарного изделия (блюда)**», которые вызываются через **Расширения - Пользовательские отчеты**. Формирование отчетов происходит по выбранной записи «Блюда». Возможна печать нескольких документов по отмеченным записям.

- 9) Словарь «**Классификатор продуктов**» предназначен для связи словарей «Продукты», «Группы продуктов» и «Категорий довольствующихся». При добавлении/размножении/исправлении проверяется следующее условие: один и тот же продукт не может попадать в разные группы продуктов одной и той же записи классификатора. Если добавляется продукт, уже использованный в другой группе продуктов этого же заголовка, то запись не регистрируется и выдается сообщение типа «Продукт такой-то уже относится к группе продуктов такой-то данной записи. классификатора» (Рисунок 9).

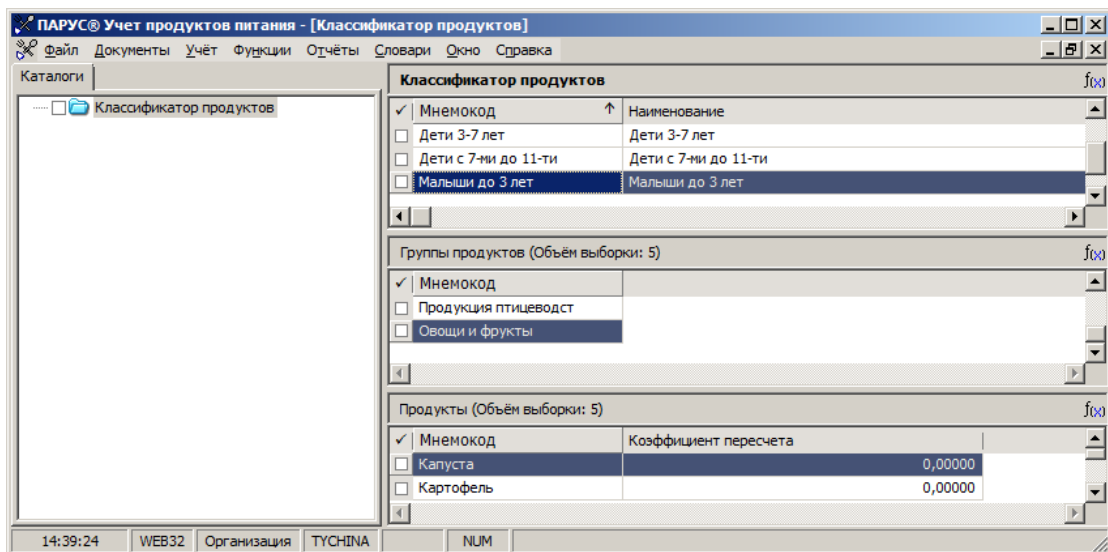


Рисунок 9 – Классификатор продуктов

В поле **Коэффициент пересчета** необходимо указать коэффициент пересчета единицы измерения продукта к единице измерения группы продуктов.

- 10) Словарь «**Категории довольствующихся**» служит для хранения списка категорий довольствующихся, суточных норм потребления по группам продуктов в зависимости классификатора продуктов и от сезона и плановая стоимость дня на одного довольствующего.

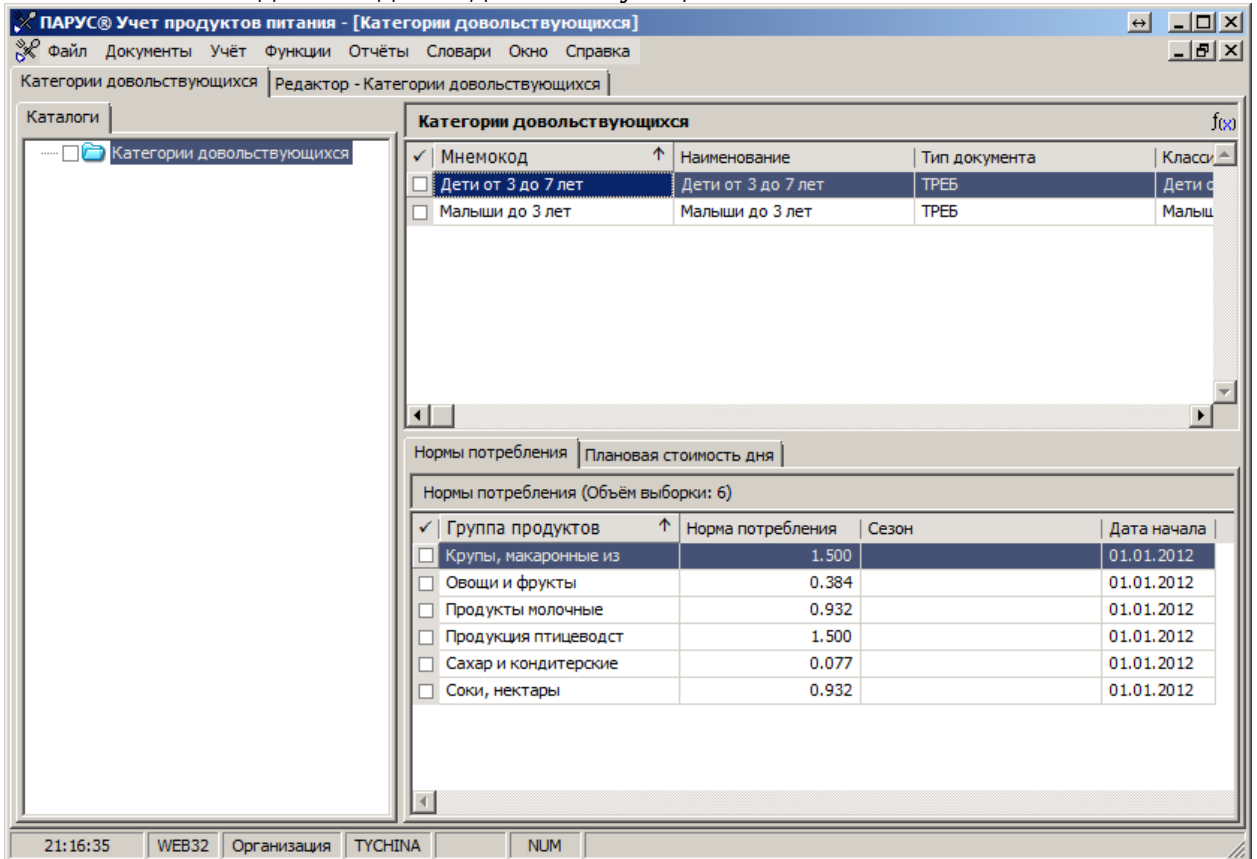


Рисунок 10 – Категории довольствующихся

**Норма потребления** – суточная норма потребления на группу в зависимости от **сезона**. При составлении меню-требования количество продуктов по группе (нормативное) подбирается на дату меню-требования. **Тип документа** заполняется из словаря «Типы документов». Если при автоматическом формировании внутреннего документа на основании меню-требования в параметрах формирования не указан тип документа, то будет создан внутренний документ с типом документа, указанным в категории довольствующихся данного меню-требования.

**Плановая стоимость дня** визуализируется в меню-требовании на дату документа, а также используется при печати отчетов.

- 11) Словарь «**Время приема пищи**» служит для хранения списка времени приема пищи. *Например: завтрак, обед, полдник, ужин и прочее* (Рисунок 11).

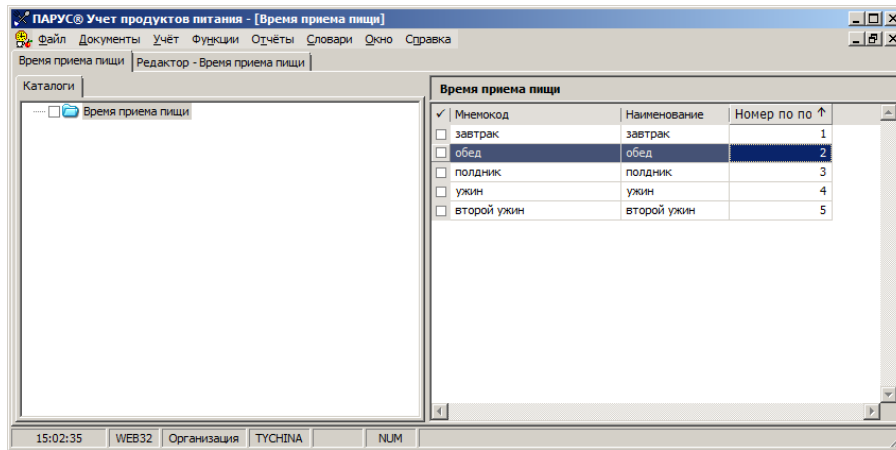


Рисунок 11 – Время приема пищи

- 12) Словарь «**Время подачи сведений**» служит для хранения списка времен подачи сведений о наличии довольствующихся. Время подачи сведений может быть основным, например по обходному листу, и дополнительным (корректирующим основное). Словарь используется при заполнении регистра «Сведения о наличии довольствующихся», и при регистрации документа «Меню-раскладки» (Рисунок 12).

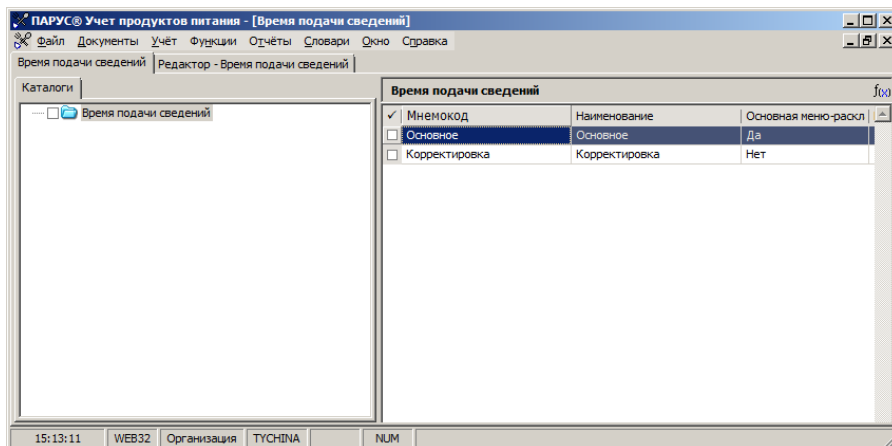


Рисунок 12 – Время подачи сведений

- 13) Словарь «**Пункты питания**» служит для хранения списка пунктов питания. Например: Столовая №1, Столовая №2 и прочее. Словарь используется при заполнении регистра «Сведения о наличии довольствующихся» (Рисунок 13).

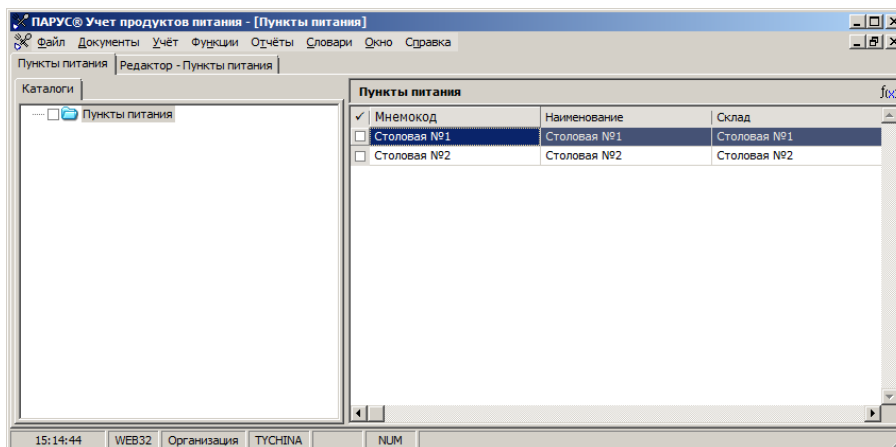


Рисунок 13 – Пункты питания

14) Учетный регистр «Учреждения» служит для выделения контрагентов, выступающих в роли Учреждений (Рисунок 14).

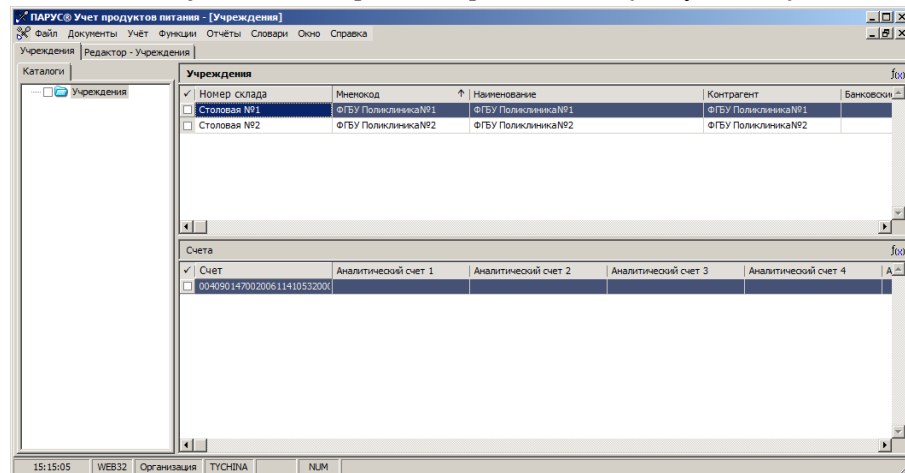


Рисунок 14 - Учреждения

Каждому учреждению сопоставляется перечень счетов бухгалтерского учета, на которых ведется учет продуктов питания. Основные характеристики - счет, приоритет обработки (просмотра счетов) при подборе количества продуктов на списание.

Счета могут быть только типовых форм: **2** - "Материалы, товары (учетные цены)" и **2md** - "Материалы, товары (средние цены)".

Следует учесть, что при подборе номенклатуры на списание, при расчете цены списания, учитываются значения параметров Системы №1194-1198.

## 4. Регистрация образцов документов

### Образцы меню-раскладок

Меню-раскладку можно добавить вручную, а также сформировать по заранее подготовленному образцу. **Образцы меню-раскладок** служат для хранения образцов меню-раскладок, их характеристик, а также списка блюд, входящих в меню-раскладки (Рисунок 15).

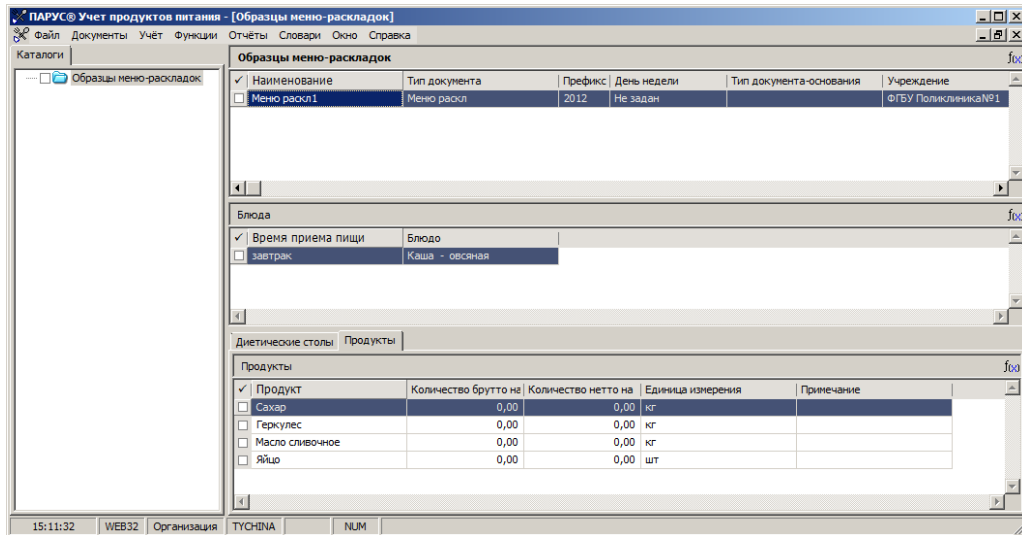


Рисунок 15 - Образцы меню-раскладок

### Образцы меню-требований

Меню-требования создаются по меню-раскладкам, но, тем не менее, при необходимости меню-требования могут быть созданы вручную путем добавления или с использованием образцов. **Образцы меню-требования** служат для хранения образцов меню-требований, их характеристик (Тип документа, префикс, категория довольствующих), а также списка продуктов, входящих в меню-требования (Рисунок 16).

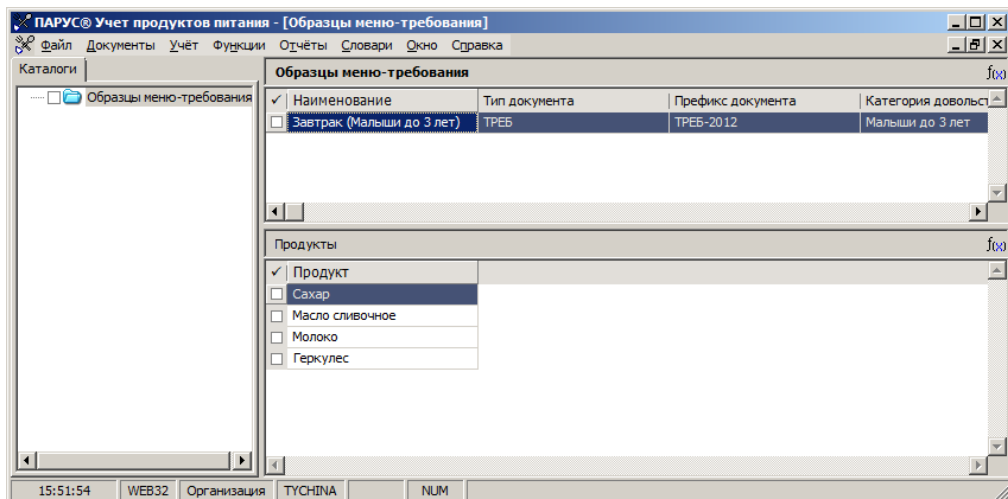


Рисунок 16 – Образцы Меню-требования



## 5. Формирование основных документов

### Регистрация сведений о наличии довольствующихих

Прежде чем перейти к созданию документов необходимо зарегистрировать в Систему **сведения о наличии довольствующихих** (Рисунок 17). Эти сведения можно использовать как для информации, так и при составлении меню-раскладок. Например, при формировании меню-раскладки по образцу система подберет сведения о наличии довольствующихих и на их основании рассчитает требуемое количество продуктов.

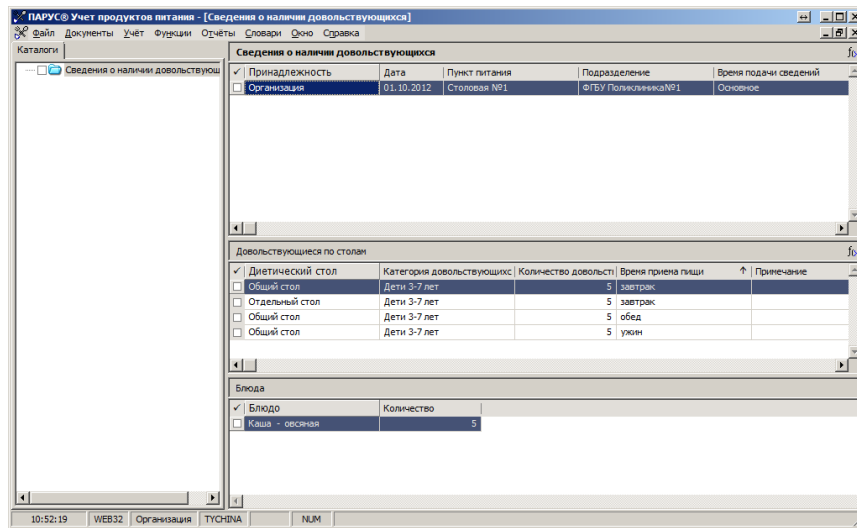


Рисунок 17 - Сведения о наличии довольствующихих

Сведения необходимо вносить ежедневно по каждому подразделению, пункту питания, времени подачи сведений.

Если настройка **«Количество довольствующихих постоянно в течение дня»** не выставлена, т.е. количество довольствующихих не постоянно для разного времени приема пищи, то при заполнении количества довольствующихих по диетическим столам и категориям довольствующихих в спецификации "Довольствующие по столам" поле «Время приема пищи» становится доступным.

Если указанная настройка выставлена, т.е. количество довольствующихих постоянно для всех времен приема пищи, то при заполнении количества довольствующихих по диетическим столам и категориям довольствующихих в спецификации "Довольствующие по столам" поле «Время приема пищи» становится недоступным.

Из раздела доступна печать документа **«Сведения о наличии довольствующихих»**, который вызывается через **Расширения - Пользовательские отчеты**.

Формирование отчета происходит по нескольким Сведениям о наличии довольствующихих на указанную в параметрах формирования дату и время подачи сведений.

## Меню-раскладки

**Меню-раскладки** предназначены для составления меню на каждый день, их печати, расчета и хранения учетных цен (цен списания) на продукты, входящие в состав блюд, с учетом учреждения, подразделения, категории довольствующих, времени подачи сведений (Рисунок 18).

Меню-раскладка может быть **сформирована как на основании заранее подготовленного образца**, так и добавлением, путем заполнения всех данных вручную. Первый способ гораздо удобнее, достаточно выбрать подходящий образец, чтобы все значения из него заполнили поля создаваемого документа. Останется только отредактировать его. При формировании меню-раскладок по образцам количество довольствующихся будет автоматически сформировано из раздела «Сведения о наличии довольствующихся» на указанную дату.

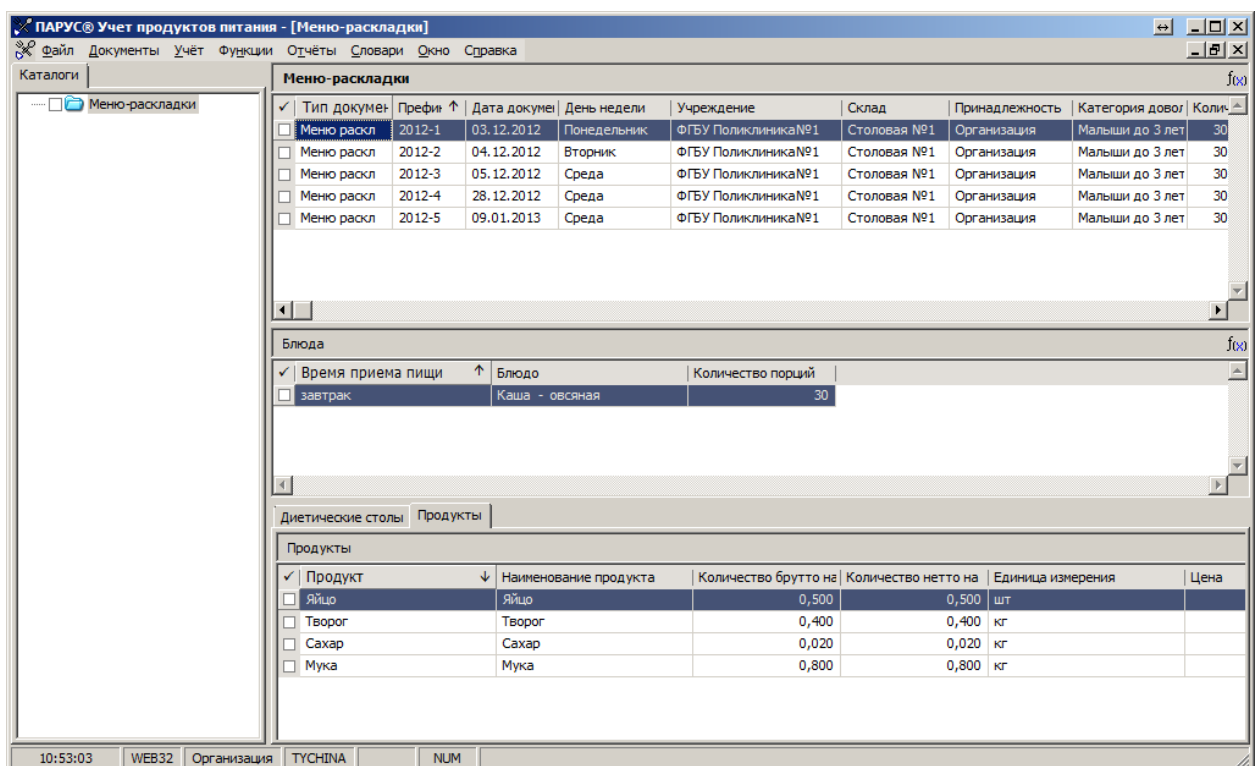


Рисунок 18 - Меню-раскладки

Работа с разделом заключается в следующем. Формируется меню-раскладка, далее при помощи функции «**Рассчитать цену списания продуктов**» производится расчет учетных цен. После чего меню-раскладка утверждается, и появляется возможность по меню-раскладке сформировать меню-требование (или Внутренний документ).

**Расчет цены списания продуктов** происходит по двум методам: по оборотной ведомости по ТМЦ, и по учетным ценам номенклатур.

Если в настройке «Метод расчета цен» выбран метод «Учетные цены номенклатур», то система подбирает учетную цену с типом «Факт» из словаря «Учетные цены номенклатур» на дату меню-раскладки, где

ПБЕ - ПБЕ склада меню-раскладки,

Номенклатура подбирается по номенклатурным позициям, указанным у продукта питания в порядке приоритета.

Если в настройке «Метод расчета цен» выбран метод «Оборотная ведомость по ТМЦ», то расчет цены списания производится по данным бухгалтерского учета стандартными функциями расчета для счетов с ТФАУ: 2. "Материалы, товары (учетные цены)", 2md. "Материалы, товары (средние цены)", 2da. материалы, товары (учёт по дате поступления), 2ра. материалы, товары (партионный учёт) на конец дня в разрезе требуемой комбинации аналитики.

Если в спецификации «Счета» добавлена строка и стоит чекер «Запрет пересчета», то расчет по таким строчкам не происходит.

При расчете цены списания происходит пересчет количества остатка по номенклатуре в количество в единицу измерения продукта стандартным образом по коэффициентам, задаваемые в словаре Единицы измерения.

Подбор счетов и номенклатуры, расчет цены списания происходит по неутвержденным меню-раскладкам на конец дня даты документа заголовка меню по следующим параметрам:

- Принадлежность – Принадлежность заголовка меню;
- ПБЕ – Учреждение заголовка меню → Склад → ПБЕ;
- МОЛ - Учреждение заголовка меню → Склад → МОЛ;
- Валюта - Учреждение заголовка меню → Склад → Валюта;
- Счет с аналитическими счетами – подбирается в соответствии с приоритетом по счетам учреждения, указанного в заголовке меню;
- Номенклатура – подбирается в соответствии с приоритетом по номенклатурным позициям, привязанным к данному продукту питания;

**Обратите внимание!** При расчете необходимого количества продуктов к списанию происходит пересчет единиц измерения стандартной функцией пересчета. Подробнее смотрите Справка – Словари – Единицы измерения.

Если меню-раскладка была добавлена вручную, то можно автоматически заполнить или скорректировать количество довольствующихся при помощи функции **«Пересчет количества довольствующихся»**. Функция проставит количество довольствующихся и количество порций по диетическим столам и блюдам по подобранным Сведениям о наличии довольствующихся.

При пересчете количества довольствующихся заголовка Меню-раскладки учитывается значение настройки **«Количество довольствующихся постоянно в течение дня»**. Если данная настройка не выставлена, т.е. количество довольствующихся не постоянно для разного времени приема пищи, то в сведениях в спецификации «Довольствующие по столам» становится доступным для заполнения

время приема пищи. Необходимо это для того чтобы иметь возможность указать разное количество довольствующихся для разного времени приема пищи. При подсчете количества довольствующихся заголовка меню записи спецификаций «Довольствующие по столам» группируются по времени приема пищи, а рассчитанное количество довольствующихся будет равно максимальному количеству из полученных групп.

Если настройка выставлена, т.е. количество довольствующихся постоянно для всех времен приема пищи, то количество довольствующихся заголовка меню равно общей сумме количеств довольствующихся по всем записям спецификации «Довольствующие по столам».

**Печать** меню-раскладки и дополнительных отчетов происходит с использованием пунктов меню «Печать», «Пользовательские отчеты». Из раздела доступна печать следующих документов и отчетных форм:

**Бракеражный журнал** – Формирование отчета происходит по нескольким меню-раскладкам. При печати отчета отбираются меню-раскладки, у которых дата меню находится в указанном периоде. Учреждение, подразделение, время подачи сведений меню-раскладок совпадают с указанными в параметрах формирования учреждением, подразделением, временем подачи сведений.

**Меню-перечень** - Формирование отчета происходит по нескольким меню-раскладкам. При печати отчета отбираются меню-раскладки, у которых дата меню-раскладки, учреждение, подразделение, категория довольствующихся, время подачи сведений совпадают с указанными в параметрах формирования датой формирования, учреждением, подразделением, категорией довольствующихся, временем подачи сведений.

**Меню-раскладка (Форма №44-МЗ)** - Формирование отчета происходит по выбранной записи «Меню-раскладки». Возможна печать нескольких документов по отмеченным записям.

**Порционник (Форма № 1-84)** - Формирование отчета происходит по нескольким меню-раскладкам. При печати отчета отбираются меню-раскладки, у которых дата меню-раскладки совпадает с датой формирования, учреждение с учреждением, указанным в параметрах формирования.

**Раздаточная ведомость (Форма 23-МЗ)** – Формирование отчета происходит по отмеченным меню-раскладкам, по указанным параметрам формирования: дате, учреждению, времени приема пищи.

**Справка по калорийности меню** - Формирование отчета происходит по выбранной «Меню-раскладке»; при формировании отчета используются заголовок Меню-раскладки и записи строк спецификаций Меню-раскладки.

**Меню** - Формирование отчета происходит по текущей записи раздела «Меню-раскладки».

**Меню-требование на выдачу продуктов питания (Форма 0504202)** - при печати отчета подбирается список меню-раскладок, удовлетворяющих параметрам формирования.

**Накопительная ведомость по расходу продуктов питания (ф.0504038)** - формирование производится по указанным параметрам формирования.

**Потребление витаминов и минеральных веществ на одного довольствующего** – показывает вес витаминов и минеральных веществ на одного довольствующего в разрезе категорий довольствующихся, диетических столов за указанную в параметрах формирования дату.

**Потребление продуктов на одного довольствующего** – показывает вес (брутто или нетто) потребляемых продуктов питания на одного довольствующего в разрезе категорий довольствующихся, диетических столов, продуктов и групп продуктов за указанную в параметрах формирования дату.

**Список продуктов** – показывает состав пищевых веществ (Белки, Жиры, Углеводы, Холестерин) в разрезе категорий довольствующихся, продуктов, групп продуктов на указанную в параметрах формирования дату.

**Химический состав и энергетическая ценность диет** - показывает состав пищевых веществ (Белки, Жиры, Углеводы, Холестерин) в разрезе категорий довольствующихся, диетических столов за указанную в параметрах формирования дату.

## Меню-требования

**Меню-требования** предназначены для составления меню-требований, их печати, пересчета и хранения учетных цен (цен списания) на продукты с учетом учреждения, принадлежности, категории довольствующих (Рисунок 19).

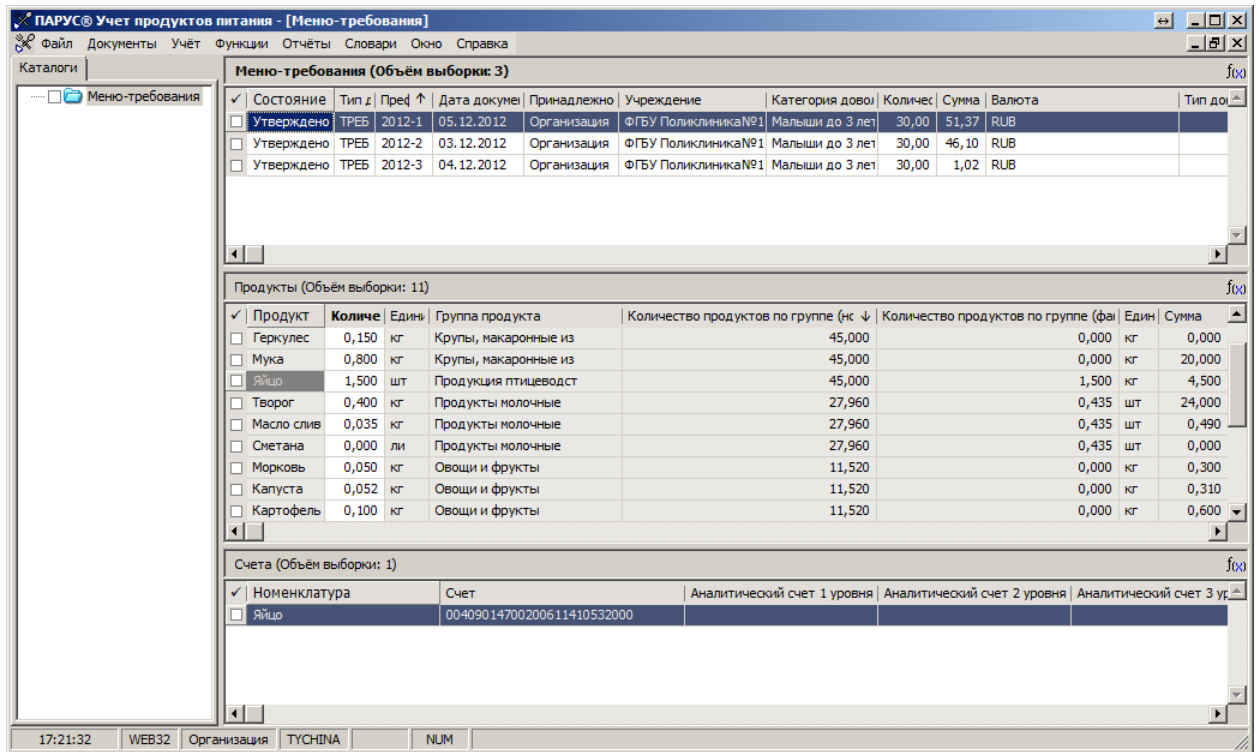


Рисунок 19 – Меню-требования

Меню-требование может быть сформировано на основании подготовленного образца, добавлено вручную, сформировано на основании меню-раскладки. При формировании меню-требования по меню-раскладке происходит группировка по нескольким отмеченным меню-раскладкам с учетом категории довольствующихся, принадлежности, учреждения. Таким образом, одно меню-требование может быть сформировано по нескольким меню-раскладкам. При группировке продуктов питания происходит **расчет фактического количества** требуемых продуктов.

Работа с разделом заключается в следующем. Формируется меню-требование, далее при помощи функции **«Расчитать цену списания продуктов»** можно произвести пересчет учетных цен. Алгоритм расчета цены списания аналогичен алгоритму в разделе «Меню-раскладки». После чего меню-раскладка утверждается, и появляется возможность формирования внутреннего документа.

**Печать** меню-требования и дополнительных отчетов происходит с использованием пунктов меню «Печать», «Пользовательские отчеты». Из раздела доступна печать следующих документов и отчетных форм:

**Меню-требование на выдачу продуктов питания (Форма 0504202)** – Формирование отчета происходит по выбранному «Меню-требованию». При формировании отчета используются заголовок Меню-требования и спецификации

«Блюда», «Продукты» связанных по входу с данным меню-требованием меню-раскладок.

**Накопительная ведомость по расходу продуктов питания (ф.0504038)** - формирование производится по указанным параметрам формирования.

Прочие отчеты **Анализ потребления продуктов** и **Расчет стоимости питания** описаны в п.6.

### **Требования-накладные (Внутренние документы)**

Для отработки списания продуктов питания в модуле «Бухгалтерской учет» используется раздел **«Внутренние документы»**. Внутренний документ (Требование-накладную) можно сформировать по Меню-требованию или по Меню-раскладке после произведенного расчета цены списания и утверждения.

Для формирования внутреннего документа все количество требуемого продукта обязательно должно быть **распределено по счетам** с точностью до знака после запятой, указанного в поле «Степень округления» группы продукта. Это распределение производится с помощью функции «Расчитать цену списания продуктов» или вручную.

**Формирование внутреннего документа по меню-раскладкам.** Если при формировании меню-требования по меню-раскладкам чек **"Группировать меню-раскладки"** не выставлен, то формирование документов происходит, то формирование документов один в один. Если чек "Группировать меню-раскладки" выставлен, то формирование внутреннего документа по меню-раскладке происходит по нескольким отмеченным меню-раскладкам с группировкой по учреждению и документу-основанию.

Если при формировании меню-требования по меню-раскладкам чек "Группировать по подразделениям" не выставлен, то формирование меню-требования по меню-раскладкам происходит, без группировки по подразделениям. Поле "подразделение" меню-требования при этом не заполняется.

Если при формировании меню-требования по меню-раскладкам чек **"Группировать по подразделениям"** выставлен, то выбранные меню-раскладки разделяются по группам, в которых указано одно и то же подразделение. Для каждой такой группы формируется отдельная меню-раскладка, в которую переносится подразделение.

Чек "Группировать по подразделениям" доступен если выставлен чек «Группировать меню-раскладки».

Если при формировании внутреннего документа по меню-раскладкам выставлен чек **"Отдельный документ по остаткам"**, то продуктам с признаком "округлять по документу" формируется отдельный документ, в котором количество - разница между полученным при округлении требуемого количества продукта до целого числа и требуемым количеством продукта (если оно не целое число).

**Формирование внутреннего документа по меню-требованию** происходит один в один с переносом счета учета ТМЦ (бухгалтерская оценка) для расчета цены списания.

Если при формировании внутреннего документа по меню-требованию выставлен чек "Отдельный документ по остаткам", то продуктам с признаком "округлять по документу" формируется отдельный документ, в котором количество - разница между полученным при округлении требуемого количества продукта до целого числа и требуемым количеством продукта (если оно не целое число).

В сформированный внутренний документ переносятся счета учета ТМЦ (бухгалтерская оценка) для расчета цены списания.

**Печать** документов происходит с использованием пунктов меню «Печать», «Пользовательские отчеты». Из раздела доступна печать документов и отчетных форм, реализованных в модуле «Бухгалтерский учет», в частности – Требование-накладная (Рисунок 20):

Типовая межотраслевая форма № М-11  
Утверждена постановлением Госкомстата России  
от 30.10.97 №871а

**ТРЕБОВАНИЕ -НАКЛАДНАЯ № 2012-1**

Коды  
0315006  
Форма по ОКУД  
по ОКПО

Организация Организация

Дата составления	Код вида операции	Отправитель		Получатель		Корреспондирующий счет		Учетная единица выпуска продукции (работ, услуг)
		структурное подразделение	вид деятельности	структурное подразделение	вид деятельности	счет, субсчет	код аналитического учета	
04.02.2013		Столовая №1				00409014700200611 440120000	272	

Через кого \_\_\_\_\_  
Затребовал \_\_\_\_\_ Разрешил \_\_\_\_\_

Корреспондирующий счет		Материальные ценности		Единица измерения		Количество		Цена, руб. коп.	Сумма без учета НДС, руб. коп.	Порядковый номер по складской карте
счет, субсчет	код аналитического учета	наименование	номенклатурный номер	код	наименование	затребовано	отпущено			
1	2	3	4	5	6	7	8	9	10	11
00409014700200611 440120000	272	Яйцо	Яйцо	шт	штука	0,50	0,50	3,00	1,50	
00409014700200611 440120000	272	Творог	Творог	кг	килограмм	0,40	0,40	60,00	24,00	
00409014700200611 440120000	272	Мука	Мука	кг	килограмм	0,80	0,80	25,00	20,00	
00409014700200611 440120000	272	Сахар	Сахар	кг	килограмм	0,02	0,02	30,00	0,60	

Отпустил \_\_\_\_\_ Жуковская Н.П. \_\_\_\_\_ Получил \_\_\_\_\_  
должность подпись расш/фровка подписи должность подпись расш/фровка подписи

Рисунок 20 - Требование-накладная (форма 0315006)



## 6. Подготовка прочих отчетных документов

### Анализ потребления продуктов питания за период

Отчет формируется из раздела **Меню-требования - Расширения - Пользовательские отчеты** с параметрами формирования (Рисунок 21):

Рисунок 21 – Параметры формирования отчета «Анализ потребления продуктов питания за период»

- **Учреждение.** Обязательный параметр, заполняется из раздела "Учреждения" Множественный выбор недоступен.
- **Период с...по.** Обязательные параметры. Подставляются даты начала и окончания выбранных учетных периодов. Даты можно вручную корректировать.
- **Признак Сверачивать по группам продуктов.**

Если значение признака Да, то получаем **Отчет, свернутый по группам** (Рисунок 22). В таблицу отчета попадают следующие данные: Группа продуктов; Единица измерения; Количество по норме; Фактическое количество; Разница.

Лист 1

### Анализ потребления продуктов питания с 01.11.2012 по 30.11.2012

Учреждение: Детский сад № 1

Кат. довольствующихся: Дети до 3-х лет				
Довольствующихся по категории: 2				
Группа продуктов	Ед. изм.	Количество по норме	Фактическое количество	Разница
Прочее	КГ	0,03	0,03	0

Рисунок 22 - Анализ потребления продуктов питания свернутый по группам

Если значение признака Нет, то получаем **Отчет, развернутый по группам** (Рисунок 23). В таблицу отчета попадают следующие данные: Дата; Наименование продукта; Фактическое количество; Единица измерения.

**Анализ потребления продуктов питания**  
с 01.11.2012 по 30.11.2012

Учреждение: Детский сад № 1

Кат. довольствующихся: Дети до 3-х лет				
Довольствующихся по категории: 2				
Группа продуктов	Ед. изм.	Количество по норме	Фактическое количество	Разница
Прочее	КГ	0,03	0,03	0
	Дата	Наименование продукта		Ед. изм.
	28.11.2012	Сахар		0,015 КГ
	28.11.2012	Геркулес		0,15 КГ

Рисунок 23 – Анализ потребления продуктов питания развернутый по группам

- **Категория довольствующихся.** Необязательный параметр, заполняется из словаря "Категории довольствующихся". Множественный выбор доступен.
- **Признак Только отработанные в учете документы.** Если выставлен признак «Только отработанные в учете документы», то в отчет отбираются меню-требования, по которым сформирован внутренний документ и этот документ отработан в учете.

**Расчет стоимости питания за период**

Отчет формируется из раздела **Меню-требования - Расширения - Пользовательские отчеты** с параметрами формирования (Рисунок 24):

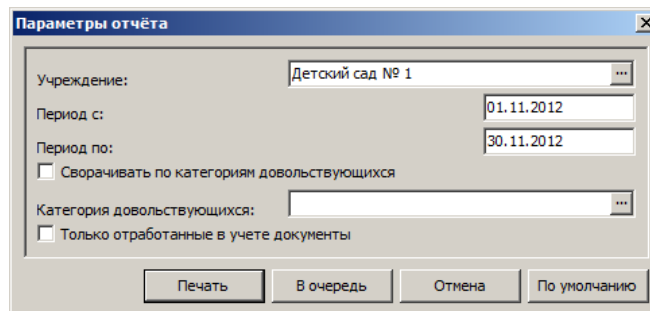


Рисунок 24 – Параметры формирования отчета «Расчет стоимости питания за период»

- **Учреждение.** Обязательный параметр, заполняется из раздела "Учреждения" Множественный выбор недоступен.
- **Период с...по.** Обязательные параметры. Подставляются даты начала и окончания выбранных учетных периодов. Даты можно вручную корректировать.
- **Признак Сворачивать по категориям довольствующихся.**

Если значение признака "Сворачивать по категориям довольствующихся" = Да, получаем **Отчет, свернутый по категориям** (Рисунок 25). В таблицу отчета попадают следующие данные: Категория довольствующихся, Количество довольствующихся, Затраты, Стоимость дня.

Лист1

**Расчет стоимости питания**

с 01.11.2012 по 30.11.2012

Учреждение: Детский сад №1

Категории довольствующихся	Количество довольствующихся	Затраты (RBL)	Стоимость дня
Дети от 3-х до 7-ми лет	10	11830,1	1183,01
Дети до 3-х лет	140	446,86	3,191857143
<b>Итого по Детский сад №1</b>	<b>150</b>	<b>12276,96</b>	<b>81,8464</b>

**Рисунок 25 – Расчет стоимости питания за период, свернутый по категориям**

Если значение признака "Сворачивать по категориям довольствующихся" = Нет, получаем **Отчет, развернутый по категориям** (Рисунок 26). В таблицу отчета попадают следующие данные: Дата, Количество довольствующихся, Затраты, Стоимость дня.

Лист1

**Расчет стоимости питания**

с 01.11.2012 по 30.11.2012

Учреждение: Детский сад №1

Категории довольствующихся	Дата	Количество довольствующихся	Затраты (RBL)	Стоимость дня
Дети от 3-х до 7-ми лет		10	11830,1	1183,01
	20.11.2012	10	60,1	6,01
	16.11.2012	0	11770	
Дети до 3-х лет		140	446,86	3,191857143
	24.11.2012	25	63,37	2,5348
	22.11.2012	1	63,37	63,37
	28.11.2012	2	3,27	1,635
	26.11.2012	27	123,47	4,572962963
	25.11.2012	25	63,37	2,5348
	27.11.2012	50	66,64	1,3328
	23.11.2012	10	63,37	6,337
<b>Итого по Детский сад №1</b>		<b>150</b>	<b>12276,96</b>	<b>81,8464</b>

**Рисунок 26 – Расчет стоимости питания за период, развернутый по категориям**

- **Категория довольствующихся.** Необязательный параметр, заполняется из словаря "Категории довольствующихся". Множественный выбор доступен.
- Признак **Только отработанные в учете документы.** Может принимать значения Да/Нет. По умолчанию - Нет.

В отчет отбираются все утвержденные меню-требования за указанный период, по указанному учреждению и/или категориям довольствующихся. Если выставлен признак "Только отработанные в учете документы", то в отчет попадают меню-требования, по которым сформирован внутренний документ и этот документ отработан в учете.

## 7. Приложение

Перечень отчетных форм.

Мнемокод	Наименование	Файл	Хранимая процедура	Раздел
FS0000	Анализ потребления продуктов	FOODREQ_CONSUMPTION.XLS	P_FOODREQ_CONSUMPTION	Меню-требования
FS0080	Бракеражный журнал	R_FDLAY_BRAKER.XLS	P_FDLAY_BRAKER	Меню-раскладки
FS0070	Карточка-раскладка (Форма №1-85)	R_FOODDISH_CARD.XLS	P_FOODDISH_CARD	Блюда
FS0100	Меню-перечень	R_FDLAY_LIST.XLS	P_FDLAY_LIST	Меню-раскладки
FS0030	Меню-раскладка (Форма № 44-МЗ)	R_FDLAY_FDLAY_REP.XLS	P_FDLAY_FDLAY_REP	Меню-раскладки
FS0040	Меню-требование на выдачу продуктов питания (Форма 0504202)	R_FOODREQ_FOODREQ_PROD.XLS	P_FOODREQ_FOODREQ_PROD	Меню-требования
FS0140	Меню-требование на выдачу продуктов питания(Форма 0504202)	R_FDLAY_FOODREQ_PROD.XLS	P_FDLAY_FOODREQ_PROD	Меню-раскладки
FS0120	Накопительная ведомость по расходу продуктов питания (ф.0504038)	R_FDLAY_REQ_COUNTLIST.XLS	P_FDLAY_REQ_COUNTLIST	Меню-раскладки Меню-требования
FS0060	Порционник (Форма № 1-84)	R_FDLAY_PORC.XLS	P_FDLAY_PORC	Меню-раскладки
FS0050	Раздаточная ведомость (Форма 23-МЗ)	R_FDLAY_PAYROLL.XLS	P_FDLAY_PAYROLL	Меню-раскладки
FS0010	Расчет стоимости питания	FOODREQ_COSTS.XLS	P_FOODREQ_COST	Меню-требования
FS0090	Сведения о наличии довольствующихся	R_FOODDEAT_INFO.XLS	P_FOODDEAT_INFO	Сведения о наличии довольствующихся
FS0110	Список продуктов	R_FDLAY_PRODSS.XLS	P_FDLAY_PRODSS	Меню-раскладки
FS0020	Справка по калорийности меню	F_FDLAY_KALMENINFO.XLS	P_FDLAY_KALMENINFO_REP	Меню-раскладки
FS0130	Химический состав и энергетическая ценность диет	R_FDLAY_CHEMSS.XLS	P_FDLAY_CHEM	Меню-раскладки
	Требование-накладная (форма 0315006)	INVOICECLAIM_M11_0315006.RPT		Внутренние документы
FS0170	Потребление витаминов и минеральных веществ на одного	R_FDLAY_VITA_COUNT_BY_DOV.XLS	P_FDLAY_VITA_COUNT_BY_DOV	Меню-раскладки

Аналитический центр Корпорации ПАРУС

	довольствующего			
FS0180	Технологическая карта кулинарного изделия (блюда)	R_FOODDISH_TECH NO_CARD.XLS	P_FOODDISH_TECH NO_CARD	Блюда
FS0160	Потребление продуктов на одного довольствующего	R_FDLAY_PROD_CO UNT_BY_PAT.XLS	P_FDLAY_PROD_CO UNT_BY_PAT	Меню-раскладки
FS0150	Меню	R_FDLAY_MENU.XL S	P_FDLAY_MENU	Меню-раскладки